

iSave[®]

Dispositivo Antiabbandono



IT. MANUALE D'USO VERSIONI MONO, DUO e TRIO



LEGGERE ATTENTAMENTE E
CONSERVARE CON CURA QUESTE ISTRUZIONI

*Gentile Cliente, la ringraziamo per aver acquistato il dispositivo antiabbandono iSave.
Il seguente manuale contiene informazioni sull'uso corretto di questo prodotto.*

INFORMAZIONI SUL PRODOTTO

iSave è un dispositivo di allarme volto a ridurre il rischio di abbandono di bambini di età compresa tra 0 e 4 anni sul seggiolino auto, purché posizionati sui seggiolini auto omologati in conformità a quanto previsto dalle normative vigenti.

Il cuscino con il sensore di peso del dispositivo **iSave** viene appoggiato sul seggiolino auto e riesce a rilevare la presenza del bambino su di esso.

Il dispositivo **iSave** è stato progettato con 3 diversi livelli di segnalazioni di allarme:

- Allarme di 1° livello: attivazione di segnalazione acustica se il bambino rimane seduto sul seggiolino e la vettura è spenta;
- Allarme di 2° livello: invio di SMS ad una lista predefinita di contatti di emergenza, contenente la posizione GPS dell'auto, la temperatura dell'abitacolo e la batteria residua della centralina, se il bambino rimane seduto sul seggiolino per oltre 5 minuti;
- Allarme di 3° livello: invio di telefonate ad una lista predefinita di contatti di emergenza (numeri fissi e mobili), se il bambino rimane seduto sul seggiolino dopo l'invio degli SMS dell'allarme di 2° livello.



iSave è stato progettato come un dispositivo di supporto alla supervisione dei genitori e, in quanto tale, non la sostituisce.

AVVERTENZE GENERALI

- L'utilizzo del dispositivo non sostituisce in alcun caso la responsabilità e/o la vigilanza del conducente del veicolo (e/o degli altri occupanti dello stesso). **iSave** costituisce solo uno strumento di supporto e non elimina il rischio di lesioni gravi o di morte dovute all'abbandono del bambino in auto.
- Non lasciare mai il bambino incustodito nel veicolo.
- Quando si viaggia, non tenere mai in braccio il bambino e non permettergli di stare seduto al di fuori del seggiolino auto.
- Il guidatore dovrebbe evitare qualsiasi regolazione del dispositivo durante la guida. In caso di necessità fermarsi il prima possibile in un luogo sicuro.
- Quando si scende dall'auto, anche per poco tempo, assicurarsi sempre di portare con sé il proprio bambino.
- Per la sicurezza del vostro bambino, prima di utilizzare il prodotto, rimuovere ed eliminare tutti i sacchetti di plastica e gli elementi facenti parte dell'imballo e comunque tenerli lontani dalla portata di neonati e bambini.

AVVERTENZE

- LEGGERE ATTENTAMENTE LE ISTRUZIONI PRIMA DELL'USO E CONSERVARLE PER RIFERIMENTI FUTURI.
- SIRACCOMANDA DI INSTALLARE ED UTILIZZARE **iSave** SECONDO LE ISTRUZIONI FORNITE IN QUESTO MANUALE.
- IL DISPOSITIVO **iSave** NON È COMPATIBILE CON AUTO ELETTRICHE O IBRIDE.
- PER IL CORRETTO FUNZIONAMENTO DEL DISPOSITIVO, DISABILITARE SEMPRE LA FUNZIONE START&STOP (se presente).
- Si raccomanda di familiarizzare con il dispositivo verificandone le funzionalità ed effettuando delle prove di utilizzo.
- VERTEX S.r.l. non potrà in alcun modo essere ritenuta responsabile in caso di eventi e/o conseguenze pregiudizievoli (anche legate al non corretto funzionamento del dispositivo elettronico) di qualsivoglia natura, costituendo **iSave** unicamente uno strumento di ausilio ed allarme per la prevenzione di eventi e/o conseguenze causati da dimenticanza.
- Il dispositivo **iSave** è progettato per un utilizzo esclusivamente con minori di età compresa tra 0 e 4 anni purché posizionati sui sistemi di ritenuta omologati in conformità a quanto previsto dalle normative vigenti.
- Qualora questo dispositivo venga utilizzato al di fuori dell'Italia, si raccomanda di verificare quanto previsto dalle leggi vigenti nei paesi di destinazione e/o di transito.

- **IMPORTANTE:** i numeri di emergenza devono essere numeri di telefonia mobile o fissa, non di emergenza nazionale.
- Verificare periodicamente le condizioni contrattuali con il proprio gestore telefonico della SIM da inserire all'interno del dispositivo **iSave** (non oggetto di fornitura). La SIM deve essere di un gestore tra TIM, WIND o Vodafone; nel dettaglio è importante verificare che sia attiva e abbia credito disponibile (si consiglia un piano in abbonamento o con profilo domotico/antifurto, ad es. Vodafone Easy Contro, TIM Home Connect; WIND Smart Security).
- Il cuscino non deve essere utilizzato come un giocattolo! Non permettere al bambino di giocarci.
- Se il bambino non è seduto sul seggiolino auto munito di dispositivo, il dispositivo **iSave** non funziona.
- Non utilizzare il dispositivo **iSave** se è danneggiato, sprovvisto di istruzioni d'uso o di alcuni componenti.
- Le operazioni di montaggio, smontaggio e regolazione devono essere effettuate solamente da persone adulte. Assicurarsi che chi utilizza il prodotto (baby sitter, nonni, etc.) sia a conoscenza del corretto funzionamento dello stesso.
- Non fare cadere, battere, scuotere o ripiegare su sé stesso il cuscino, poiché i suoi circuiti e i meccanismi interni potrebbero subire dei danni.
- Evitare che **iSave** entri in contatto con liquidi di qualsiasi tipo. Se un liquido entra in contatto con il cuscino, rimuovere il rivestimento tessile e farlo asciugare. Nel frattempo tamponare delicatamente la superficie del sensore con un panno asciutto. Attendere e verificare che **iSave** funzioni correttamente. In caso di mancato funzionamento o di dubbi contattare il Servizio Clienti.
- Non effettuare alcuna modifica o aggiunta al dispositivo senza l'approvazione di VERTEX S.r.l.. Modifiche tecniche non autorizzate potrebbero ridurre o eliminare completamente l'efficacia di **iSave**. La verifica di conformità sarà invalidata se saranno apportate modifiche al dispositivo.
- Non utilizzare il cuscino senza il rivestimento in tessuto in quanto è parte integrante del dispositivo ed è essenziale ai fini della sicurezza.



QUESTO PRODOTTO È CONFORME ALLA DIRETTIVA EU 2012/19/CE.

La direttiva europea 2012/19/UE sui rifiuti di apparecchiature elettriche ed elettroniche (RAEE) prevede che questi apparecchi non debbano essere smaltiti nel normale flusso dei rifiuti solidi urbani, ma che vengano raccolti separatamente per ottimizzare il flusso di recupero e riciclaggio dei materiali che li compongono ed impedire potenziali danni per la salute e per l'ambiente, dovuti alla presenza di sostanze potenzialmente pericolose. Il simbolo del bidone barrato è riportato su tutti i prodotti per ricordarlo. I rifiuti possono essere conferiti agli appositi centri di raccolta, oppure possono essere consegnati gratuitamente al distributore all'atto di acquisto di una nuova apparecchiatura equivalente o senza obbligo di un acquisto per le apparecchiature di dimensioni minori di 25 cm. Per ulteriori informazioni sulla corretta dismissione di questi apparecchi ci si può rivolgere al servizio pubblico preposto.



CONFORMITA' ALLA DIRETTIVA EU 2006/66/CE E SUCCESSIVE MODIFICHE.

Il simbolo del bidone barrato riportato sulle pile o sulla confezione del prodotto, indica che le stesse, alla fine della propria vita utile, dovendo essere trattate separatamente dai rifiuti domestici, non devono essere smaltite come rifiuto urbano, ma devono essere conferite in un centro di raccolta differenziata oppure riconsegnate al rivenditore al momento dell'acquisto di pile ricaricabili e non ricaricabili nuove equivalenti.

L'eventuale simbolo chimico Hg, Cd, Pb, posto sotto al bidone barrato indica il tipo di sostanza contenuta nella pila: Hg = Mercurio, Cd = Cadmio, Pb = Piombo.

L'utente è responsabile del conferimento delle pile a fine vita, alle appropriate strutture di raccolta, al fine di agevolare il trattamento e il riciclaggio.

L'adeguata raccolta differenziata per l'avvio successivo delle pile esauste al riciclaggio, al trattamento e allo smaltimento ecologicamente compatibile, contribuisce ad evitare possibili effetti negativi sull'ambiente e sulla salute umana e favorisce il riciclo delle sostanze di cui sono composte le pile.

Lo smaltimento abusivo del prodotto da parte dell'utente comporta danni all'ambiente e alla salute umana.

Per informazioni più dettagliate inerenti i sistemi di raccolta disponibili, rivolgersi al servizio locale di smaltimento rifiuti, o al negozio in cui è stato effettuato l'acquisto.

DICHIARAZIONE DI CONFORMITÀ



Si dichiara che l'apparecchiatura denominata "iSave Dispositivo Antiabbandono®", nelle sue versioni MONO, DUO e TRIO, prodotta da VERTEX S.r.l., è stata realizzata in conformità alle seguenti direttive CEE:

- Direttiva CEE, Art. 4.2 ed Allegato II, Parte B.
- Direttiva Bassa Tensione 73/23/CEE e successivo aggiornamento 93/68/CEE.
- Direttiva 2014/30/UE EMC e 2014/53/UE RED.

Copia della dichiarazione di conformità completa è consultabile all'indirizzo: www.isavebaby.com

**MADE IN
ITALY**

La progettazione, la lavorazione ed il confezionamento di "iSave Dispositivo Antiabbandono®" sono compiuti esclusivamente sul territorio italiano.

VERTEX S.r.l. si riserva il diritto di modificare in qualsiasi momento e senza preavviso quanto descritto nel presente manuale di istruzioni.

La riproduzione, la trasmissione, la trascrizione nonché la traduzione in altra lingua anche parziale in qualsiasi forma di questo manuale sono assolutamente vietate senza la previa autorizzazione scritta da parte di VERTEX S.r.l..

RICAMBI / ASSISTENZA POST VENDITA

- Ispezionare regolarmente i dispositivi di sicurezza per accertarsi della perfetta funzionalità del prodotto nel tempo. Nel caso in cui si riscontrassero problemi e/o anomalie di qualsiasi genere, non utilizzare il prodotto. Contattare tempestivamente il Servizio Clienti:

VERTEX S.r.l.

assistenza@isavebaby.com

+39.0522.1721042 / +39.0522.1725210

- Non utilizzare parti di ricambio o accessori non forniti e/o comunque non approvati da VERTEX S.r.l..

CONTENUTO CONFEZIONE

- Una centralina (A);
- Un cuscino con sensore di peso (B);
- Un cavo di alimentazione/attivazione comprensivo di spina 12V e Jack DC (C);
- 4 strappi in velcro;
- Un manuale d'istruzioni.



CARATTERISTICHE TECNICHE

Scheda tecnica centralina **iSave**

DIMENSIONI ISAVE	125x170x52 mm
PESO	660 g
ALIMENTAZIONE	Batteria 7.2 volt 6 celle AA 2.400 mAh
DURATA BATTERIA	9h di modalità allarme continua
PROTEZIONE CORRENTE	Fusibile interno 1 A
MODULO TELEFONICO	GSM quad band 850/900/1800/1900MHz
SLOT SIM	Standard SIM card (non inclusa)
NUMERI DI EMERGENZA MEMORIZZABILI	da un minimo di 3 ad un massimo di 5
LOCALIZZATORE	GPS 22 tracking / 66 acquisizioni
ACCURATEZZA POSIZIONE	meno di 2,5 m cep
SENSORE TEMPERATURA	-40°C - +125°C
INTENSITÀ ALLARME SONORO	95 dB a 30 cm
LED	3 gialli per livelli di ricarica 1 verde per notifica batteria in carica 1 rosso per stato connessione
MICROFONO	Integrato



Scheda tecnica cuscino con sensore

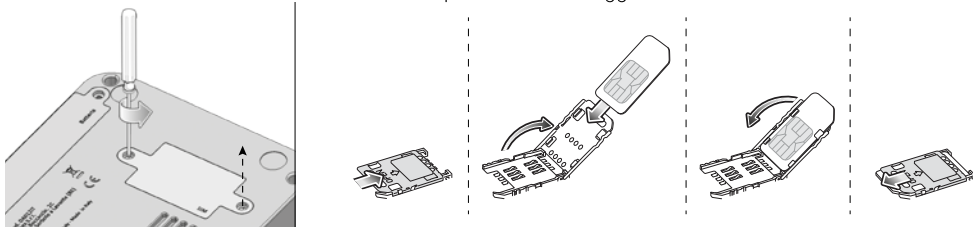
DIMENSIONE CUSCINO	245x275x15 mm
FORO CUSCINO PER CINTURA DI SICUREZZA	5x100 mm
LUNGHEZZA CAVO CUSCINO (SENSORE)	1,50 m
CONNESSIONE SENSORE	RJ11 (3 prese disponibili a lato della centralina)
SENSIBILITÀ MINIMA	2,5 kg

Scheda tecnica connettore alimentazione / controllo stato

RICARICA	Tramite cavo presa accendisigari / di servizio 12V
LUNGHEZZA CAVO RICARICA	1,50 m
ALIMENTAZIONE	tramite presa accendisigari
CONNESSIONE A UNITÀ CENTRALE	Connettore DC 5,5*2,1 mm
PROTEZIONE CORRENTE	Fusibile interno al connettore accendisigari 0.7 A
LED	1 rosso per cavo correttamente inserito

POSIZIONAMENTO DI iSave

- Inserire la SIM nella centralina aprendo il vano sul fondo utilizzando un cacciavite a stella. Prestare attenzione al verso di inserimento della SIM per evitare danneggiamenti alla stessa.



La SIM non è fornita con il dispositivo.

La SIM deve essere di dimensioni standard (no micro o nano).

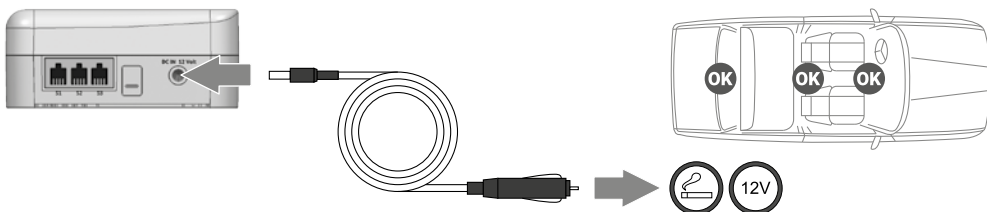
La SIM deve essere senza il codice di blocco PIN.



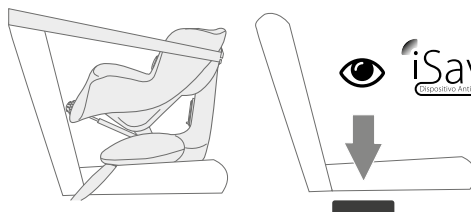
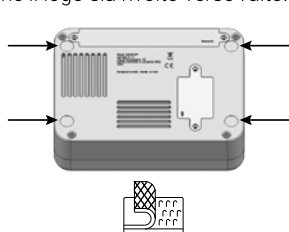
La SIM deve essere di un gestore tra TIM, WIND o Vodafone; si consiglia un piano in abbonamento o con profilo domotico/antifurto

Si consiglia di registrare o memorizzare il numero della sim all'interno del dispositivo nelle proprie rubriche telefoniche con ad esempio il nome "iSave dispositivo antiabbandono"

- Inserire la spina 12V nell'accendisigari dell'auto e collegare il Jack DC alla centralina. La presa 12V può trovarsi anche nell'area dei sedili posteriori o nel baule. Per comodità possono essere utilizzate anche quelle.



- Applicare il velcro negli incavi predisposti.
- Posizionare la centralina sotto il sedile del guidatore o passeggero anteriore, dovrà essere collocato in corrispondenza di dove si trova il seggiolino del bambino. La centralina deve essere posizionata in modo che il logo sia rivolto verso l'alto.



In funzione della posizione scelta per il collegamento del cavo di alimentazione, assicurarsi che il cavo di alimentazione non crei impedimento per:



- freno a mano;
- scorrimento del sedile;
- movimenti degli arti inferiori del guidatore e/o passeggero.

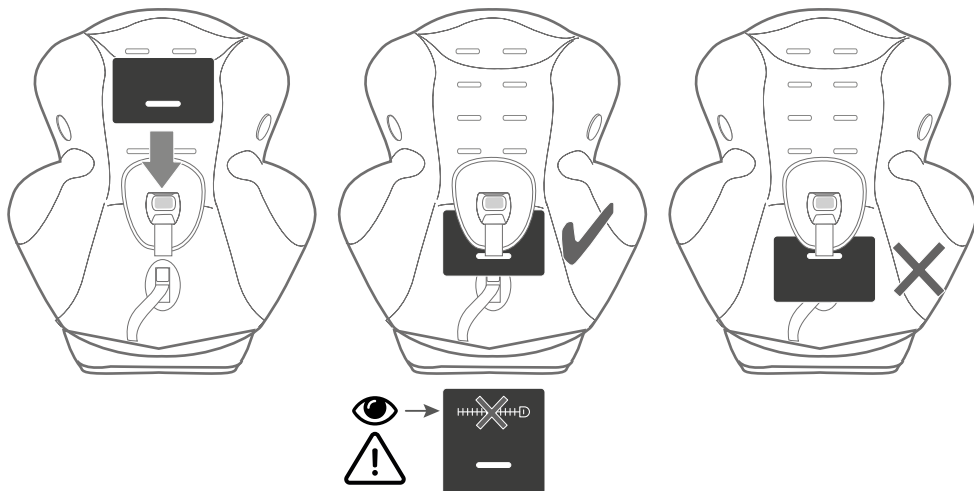
CASO SU SEGGIOLINO AUTO CON CINTURA INTEGRALE CON BRETELLE E CINGHIA INGUINALE

- Posizionare il cuscino sul seggiolino auto posizionando il sensore in corrispondenza di dove si siederà il bambino. Il cuscino dovrà essere posizionato con la cerniera verso il basso.



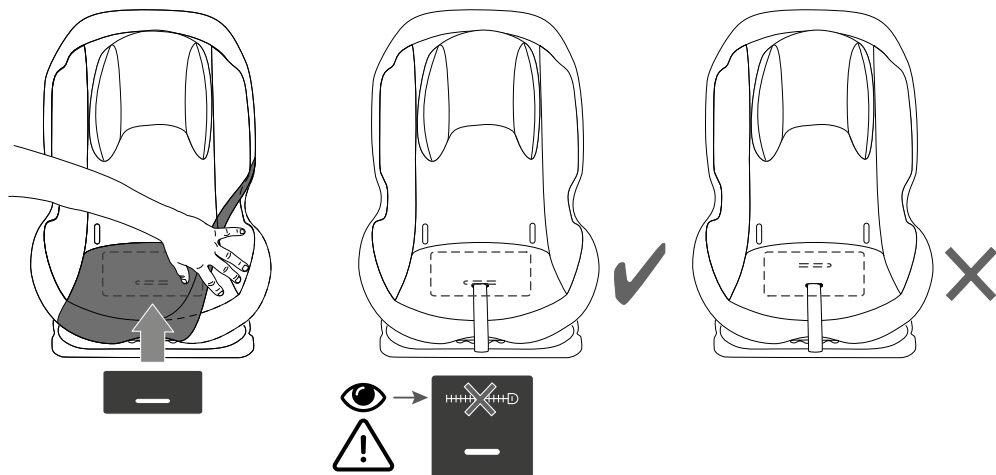
In caso di riduttore, posizionare il cuscino sopra di esso.

- Far passare la fibbia ed eventuali protezioni della stessa, nell'asola predisposta del cuscino.



CASO SU SEGGIOLINO AUTO SENZA CINTURA INTEGRALE CON BRETELLE E CINGHIA INGUINALE

- Posizionare il cuscino sotto la fodera del seggiolino, posizionandolo il sensore in corrispondenza di dove si siederà il bambino. Il cuscino dovrà essere posizionato con la cerniera verso il basso.

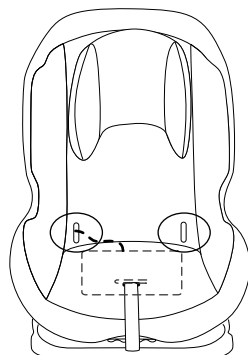
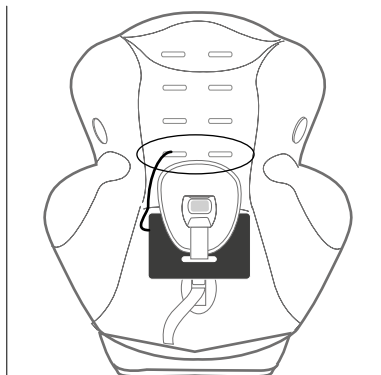
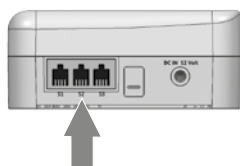


- Collegare il cavo del cuscino alla centralina inserendo il morsetto RJ11 in una delle 3 prese presenti nella centralina. Ogni presa sarà destinata ad un cuscino fino ad un massimo di 3 cuscini collegati al dispositivo.



Si consiglia, ove possibile, di far passare il cavo nell'incavo/foro delle cinture di sicurezza proprie del seggiolino per non creare intralcio ai movimenti del bambino.

L'eccesso di cavo può essere messo sotto al tappetino e in ogni caso deve essere posizionato in modo da evitare strappi o lesioni.



CONFIGURAZIONE DI iSave

- Da un qualunque telefono cellulare, inviare un SMS al numero della SIM presente nella centralina con il seguente testo:

#SET#Telefono1#Telefono2#Telefono3#

#SET#3331234567#335
1234567#3481234567#



Porre la massima attenzione ai cancelletti (#) che dovranno essere posizionati prima e dopo il testo "SET" e dopo ogni numero.

La centralina permette di essere configurata da un minimo di 3 numeri di emergenza, ad un massimo di 5 (*Telefono1* = più importante; *Telefono5* = meno importante).

I numeri di emergenza possono essere di telefonia sia fissa che mobile.



Il termine "SET" deve essere in maiuscolo

I numeri di telefono non devono avere spazi, punti e/o trattini

Il numero deve essere senza il prefisso internazionale (+39)

- Durante il primo utilizzo del dispositivo, quest'ultimo invierà un SMS di conferma a tutti i numeri di emergenza registrati.

iSave CONFIGURATO

UTILIZZO DI iSave



Gli allarmi di 2 e 3 livello non saranno eseguiti se la SIM non rileva segnale GSM del gestore telefonico (non c'è campo).

- Collocare il bambino sul seggiolino con il dispositivo **iSave** e ganciarlo con le cinture di sicurezza come previsto dal seggiolino auto;
- Quando il sensore posizionato nel cuscino rileva la presenza del bambino, la centralina emette un BIP lungo seguito da 3 BIP corti ravvicinati, a conferma del rilevamento corretto;
- Dopo circa 45/60 secondi il dispositivo ha terminato la fase di avvio ed è pronto ed operativo.
- Nel caso di primo utilizzo dopo l'invio dell'SMS di settaggio, passato il minuto di attivazione del dispositivo, la centralina emette 3 BIP consecutivi.



La batteria ha un funzionamento a tampone e garantisce un'autonomia di circa 9 ore di allarme.

È necessario tenere la spina accendisigari sempre collegata.

ALLARME ABBANDONO 1 LIVELLO

- Dopo 5 secondi (circa) che il dispositivo rileva la presenza del bambino sul seggiolino a macchina spenta, la centralina emette un BIP ogni 8 secondi, per circa 5 minuti.
- Nel momento in cui il bambino viene prelevato, la segnalazione di allarme si interrompe, altrimenti la segnalazione di allarme prosegue nel 2 livello.

ALLARME ABBANDONO 2 LIVELLO

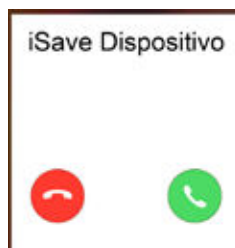
- La centralina invia un SMS al primo numero registrato nei contatti di emergenza. Nell'SMS viene indicato: le ultime coordinate GPS registrate del dispositivo; la temperatura all'interno dell'abitacolo; la % di batteria residua della centralina.
- Ogni 10 secondi sarà inviato un SMS al numero di emergenza successivo fino all'esaurimento dei numeri di emergenza registrati.
- Nel momento in cui il bambino viene prelevato, la segnalazione di allarme si interrompe, altrimenti la segnalazione di allarme prosegue nel 3 livello.

ALLARME ABBANDONO:
<http://maps.google.com/maps?q=44.707500,10.336625>

TEMPERATURA: 18.32 C
BATTERIA: 100.00%

ALLARME ABBANDONO 3 LIVELLO

- La centralina effettua una chiamata al primo numero registrato nei contatti di emergenza: al telefono sarà possibile udire l'audio all'interno dell'abitacolo. La telefonata sarà interrotta automaticamente dalla centralina dopo circa 1 minuto.
- Al termine della chiamata al contatto di emergenza, procederà a chiamare i successivi numeri di emergenza registrati, in sequenza.
- Nel momento in cui il bambino viene prelevato, la segnalazione di allarme si interrompe, altrimenti la segnalazione di allarme riparte dal 1 livello.



ALLARME TEMPERATURA

- Trascorsi 10 minuti dal posizionamento del bambino sul seggiolino, verrà costantemente verificata la temperatura interna dell'abitacolo: se viene misurata una temperatura MINORE di +7°C o MAGGIORE di +37°C, la centralina inizierà ad allarmare i numeri di emergenza attivando il 2° e 3° livello di allarme.

ALLARME TEMPERATURA:
<http://maps.google.com/maps?q=44.707500,10.336625>

TEMPERATURA: 38.32 C
BATTERIA: 100.00%

ALLARME POSIZIONE FERMA

- Se il dispositivo rileva la presenza del bambino sul seggiolino con la vettura accesa ma ferma e localizzata per oltre 15 minuti nello stesso punto (con segnale GPS presente ed acquistato), la centralina inizierà ad allarmare i numeri di emergenza attivando il 2° e 3° livello di allarme.

NOTIFICA STATO BATTERIA

Il livello di carica della batteria viene comunicato negli SMS inviati in fase di allarme di 2° livello.

Quando la batteria arriva al 40% e al 20% di carica, in fase d'allarme la centralina emetterà un segnale acustico di 5 secondi.

CONSIGLI PER LA PULIZIA DEL CUSCINO

- Per procedere alla pulizia del rivestimento esterno del cuscino, rimuovere i componenti elettronici dall'apposita zip.
- Consigliamo di lavare il rivestimento separatamente da altri articoli.



Lavare a mano in acqua fredda



Non stirare



Non candeggiare



Non lavare a secco



Non asciugare meccanicamente

Non centrifugare



Asciugare disteso all'ombra

- A seguito delle operazioni di pulizia del rivestimento tessile, riposizionati i componenti elettronici, verificare che **iSave** funzioni correttamente.



Prima di riposizionare i componenti elettronici, assicurarsi che il rivestimento tessile sia perfettamente asciutto.

Verificare il corretto verso di posizionamento del sensore: la placca grigia deve essere rivolta opposta alla zip.

GARANZIA

- **iSave** è garantito per un periodo di ventiquattro (24) mesi consecutivi dalla data di acquisto qualora il prodotto presentasse difetto nei materiali e/o vizi di fabbricazione rilevati al momento dell'acquisto o durante un impiego normale, secondo quanto descritto nel manuale di istruzioni.
- Per poter accedere alla garanzia l'acquirente è tenuto a conservare copia dello scontrino rilasciato al momento dell'acquisto del prodotto verificando che sullo stesso sia riportata in modo chiaramente leggibile, la data di acquisto, da presentarsi all'atto della richiesta di intervento.
- Il prodotto non conforme dovrà essere riconsegnato nell'imballo originale, completo di tutti gli accessori.
- Sono escluse dalla garanzia le parti soggette a usura in seguito all'utilizzo, cavi di connessione, connettori, parti esterne e supporti in plastica, che non presentino difetti di fabbricazione.
- Trascorso il periodo di garanzia, gli interventi di assistenza verranno effettuati addebitando le parti sostituite, le spese di mano d'opera, di trasporto e di spedizione, secondo le tariffe in vigore.
- Il prodotto è garantito contro ogni difetto di conformità in normali condizioni di utilizzo secondo quanto previsto dalle istruzioni d'uso.
- VERTEX S.r.l. garantisce che ogni articolo è stato progettato e fabbricato nel rispetto delle norme/regolamenti di prodotto e di qualità e sicurezza generali attualmente in vigore nella Comunità Europea e nei Paesi di commercializzazione.
- VERTEX S.r.l. garantisce che durante e a conclusione del processo di produzione, ogni prodotto è stato sottoposto a diversi controlli qualitativi. VERTEX S.r.l. garantisce che ogni articolo al momento dell'acquisto era privo di difetti di montaggio o fabbricazione.
- La garanzia riconosciuta vale per il primo proprietario dell'articolo acquistato.
- Le presenti condizioni di garanzia decadono nel caso in cui:
 - il prodotto venga utilizzato secondo diverse destinazioni d'uso non espressamente indicate nel manuale di istruzioni.
 - il prodotto venga utilizzato in modo non conforme a quanto previsto nel manuale di istruzioni.
 - il prodotto abbia subito riparazioni presso centri di assistenza non autorizzati e non convenzionati.
 - il prodotto abbia subito modifiche e/o manomissioni, sia nella parte strutturale che in quella tessile, non espressamente autorizzate dal fabbricante. Eventuali modifiche apportate ai prodotti sollevano VERTEX S.r.l. da qualunque responsabilità.
 - il difetto sia dovuto a negligenza o trascuratezza nell'utilizzo (es. urti violenti delle parti strutturali, esposizione a sostanze chimiche aggressive, ecc.).
 - il difetto si manifesti in caso di guasti conseguenti a collegamenti dell'apparecchio a tensioni diverse da quelle indicate, a improvvisi mutamenti di tensione, così come in caso di guasti causati da fuoco, scariche induttive/elettrostatiche o scariche provocate da fulmini, sovratensioni o altri fenomeni esterni all'apparecchio.
 - il prodotto presenti normale usura (es. parti mobili, tessuti) derivante da un previsto impiego quotidiano prolungato e continuativo.
 - il prodotto sia stato danneggiato, anche accidentalmente, dal proprietario stesso o da terzi (ad esempio nel caso venga spedito come bagaglio nei trasporti aerei o tramite altri mezzi).
 - il prodotto venga inviato per l'assistenza, privo della copia dello scontrino di acquisto oppure quando la data di acquisto sullo scontrino non siano chiaramente leggibili.
- Eventuali danni causati dall'utilizzo di accessori non forniti e/o non approvati da VERTEX S.r.l., non saranno coperti dalle condizioni della garanzia.
- VERTEX S.r.l. declina ogni responsabilità per danni a cose o persone derivanti da un utilizzo improprio e/o scorretto del prodotto.
- Scaduto il periodo della garanzia, VERTEX S.r.l. garantisce comunque l'assistenza a titolo oneroso sui propri prodotti entro un termine massimo di quattro (4) anni dalla data di introduzione sul mercato degli stessi, trascorso il quale verrà valutata caso per caso la possibilità di intervento.

RISOLUZIONE DEI PROBLEMI

PROBLEMA	SOLUZIONE
Allarme di 1° livello sempre attivo.	<ul style="list-style-type: none"> • verificare che la spina 12V sia correttamente collegata all'accendisigari/presa 12V dell'auto. Il LED rosso sulla spina deve essere acceso. • verificare che sulla centralina il LED di ricarica (verde) sia acceso.
Mancanza dei BIP quando si appoggia il bambino sul sensore.	<ul style="list-style-type: none"> • verificare che il cuscino sia posizionato come da istruzioni sul presente manuale. • verificare il verso del sensore all'interno del cuscino: la superficie zigrinata deve essere rivolta verso l'alto. • verificare la corretta posizione del bambino sul seggiolino auto e che sia assicurato con le cinture di sicurezza al fine di evitare spostamenti dello stesso sul seggiolino.
Non ricevo gli SMS di avvenuta configurazione	<ul style="list-style-type: none"> • controllare la presenza e la posizione corretta della SIM all'interno del dispositivo. • verificare il credito della SIM. • verificare l'esattezza dell'SMS inviato: <ul style="list-style-type: none"> - verificare le caratteristiche della stringa come riportato nel presente manuale, sezione "Configurazione"; - deve essere stata inviata al numero della SIM inserita nel dispositivo; - controllare la correttezza dei numeri inseriti; - non inviare SMS con WhatsApp o Messenger. • verificare che dopo l'avvio del dispositivo, il LED rosso di stato connessione lampeggi ogni 3 secondi. • inviare nuovamente l'SMS di configurazione.
Devo cambiare i numeri di emergenza	<ul style="list-style-type: none"> • inviare un nuovo SMS di configurazione con le caratteristiche riportate nel presente manuale.
Devo aggiungere un nuovo sensore	Collegare il sensore a una delle porte S1,S2,S3 (RJ11) disponibili. Non è necessario rifare la configurazione.
Devo cambiare la SIM all'interno della centralina	Non è necessario rifare la configurazione in quanto i numeri di emergenza rimangono in memoria alla centralina. Si consiglia di aggiornare il numero della SIM dell'allarme nella rubrica del telefono.
Devo cambiare la batteria	Aprire il vano nella parte inferiore della centralina e sostituire la batteria. Utilizzare SOLO RICAMBI ORIGINALI inviati dal fornitore.
Ricevo SMS di "ALLARME TEMPERATURA" senza le condizioni per la sua attivazione	Verificare che la centralina sia lontano da fonti di calore.
Quando la macchina si ferma (senza che sia spenta), il dispositivo suona	Verificare che la funzione Start&Stop della macchina sia DISATTIVATA

Per altre informazioni o approfondimenti, visitare www.isavebaby.com o contattare l'assistenza post vendita precedentemente citata nel manuale.